

KINNITATUD

# Järvamaa Kutsehariduskeskus



## ARENGUKAVA 2017 – 2020

Paide 2016

# Sisukord

SISSEJUHATUS .....	3
<b>1. KOOLI ÜLDISELOOMUSTUS JA JUHTIMISSTRUKTUUR .....</b>	<b>4</b>
1.1. Kooli andmed.....	4
1.2. Kooli lühikirjeldus .....	4
1.3. Kooli juhtimisstruktuur .....	5
<b>2. ÜMBRITSEVA KESKKONNA JA HETKEOLUKORRA ANALÜÜS .....</b>	<b>7</b>
2.1 Kutsehariduse olukord .....	7
2.2 Eesti tööjõu vajaduse prognoos õppekavarühmiti .....	8
2.3 Kutseharidus Järva maakonnas .....	8
2.4 Järvamaa Kutsehariduskeskus.....	9
2.5 Lühikokkuvõtte väljakutsetest ja arenguvajadustest .....	12
<b>3. KOOLI MISSIOON, VISIOON JA PÕHIVÄÄRTUSED, ÜLDEESMÄRK, TULEMUSNÄITAJAD.....</b>	<b>16</b>
3.1 Kooli missioon .....	16
3.2 Kooli visioon .....	16
3.3 Kooli põhiväärtused.....	16
3.4 Kooli tunnuslause.....	16
3.5 Kooli üldeesmärk .....	16
<b>4. STRATEEGILISED EESMÄRGID, OLULISED TEGEVUSED, TULEMUSNÄITAJAD .....</b>	<b>17</b>
4.1 Strateegilised eesmärgid .....	17
4.2 Õppe- ja kasvatusprotsess .....	17
4.3 Eestvedamine ja juhtimine.....	22
4.4 Personalijuhtimine .....	23
4.5 Koostöö huvigruppidega.....	24
4.6 Ressursside juhtimine .....	26
<b>5. RISKIDE KIRJELDAMINE JA MAANDAMINE .....</b>	<b>28</b>
<b>6. ARENGUKAVA JUHTIMISKORRALDUS, UUENDAMISE JA TÄITMISE KORD .....</b>	<b>29</b>
<b>7. ARENGUKAVAS PÜSTITATUD EESMÄRKIDE TÄITMISE SEIRE PÕHIMÕTTED.....</b>	<b>29</b>
Lisa 1. Huvigrupid .....	30
Lisa 2. SWOT .....	31
<b>LISAD</b>	
<b>Lisa 3 Õppekavarühmade arenguvaade, olulisemad eesmärgid ja tegevused 2017-2020</b>	
<b>Lisa 4 Tegevuskava 2017-2020</b>	

## SISSEJUHATUS

Järvamaa Kutsehariduskeskus töötab kolmes asukohas - Paides ja Säreveres Järvamaal ning Põltsamaa vallas Jõgevamaal. Järvamaa Kutsehariduskeskus (edaspidi JKHK) arengukava aastateks 2016–2020 on koostatud kutseõppeasutuse seaduse ja teiste asjaomaste õigusaktide, lepingute ja juhendite järgi.

Järvamaa Kutsehariduskeskuse arengukava on strateegiline juhis kooli tegevuse suunamiseks. Käesolev dokument annab ülevaate kooli prioriteetidest, fikseerib põhieesmärgid ning loob eeldused kooli arengu stabiilsusele ja järjepidevusele.

Arengukava alusdokumentideks on:

- Kutseõppeasutuse seadus 2013
- Eesti elukestva õppe strateegia 2020
- EÕS kutseharidusprogramm 2015-2020
- Konkurentsivõime kava „Eesti 2020“
- Maaelu arengukava 2014-2020
- Eesti kalanduse strateegia 2014-2020
- Eesti vesiviljeluse sektori arengustrateegia 2014-2020
- Järvamaa arengustrateegia 2012-2020
- Järvamaa Arengulepe 2014-2020
- Järvamaa Kutsehariduskeskuse sisehindamise aruanne 2010-2013
- Paide linna arengukava 2011-2020
- Türi valla arengustrateegia 2025
- Eesti tööturg täna ja homme, Riigikantselei 2014
- Analüütiline kokkuvõte kvalitatiivsest tööjõuvajadusest, Riigikantselei 2014
- Tööjõuvajaduse prognoos aastani 2022, Majandus- ja Kommunikatsiooniministeerium 2014

Kooli arendustegevust ning tulemusi kirjeldatakse ning hinnatakse viies tulemusvaldkonnas:

- Eestvedamine ja juhtimine
- Personalijuhtimine
- Koostöö huvigruppidega
- Ressursside juhtimine
- Õppe- ja kasvatusprotsess

JKHK on Järva maakonna ainus kutseõppeasutus, seega käsitleb käesolev arengukava maakonna kutseharidust tervikuna ning ei käsitle Jõgeva maakonna kutseõppe koguarengut.

Arengukava annab ülevaate kooli ja ümbritseva keskkonna hetkeseisust vabariigis, maakondades, koolis, õppekavavaldkondade tööjõuvajaduses, huvigruppidest, SWOT analüüsist. Sõnastatud on JKHK missioon ja visioon, mis sisaldavad õppeasutuse olulisi eesmärke ja väärtushinnanguid.

Arengukava määrab kooli tähtsamad tulemusvaldkonnad ning püstitab mõõdetavad eesmärgid ja nende saavutamise viisid.

Arengukava oluliseks sisendiks on „Eesti elukestva õppe strateegia 2020“ ja selle rakendamiseks koostatud Kutsehariduse programm. Samuti on arvestatud kutsehariduse eesmärkide seadmisel teiste EÕS-i programmidega: Digipöörde programm, programm „Pädevad ja motiveeritud õpetajad ning haridusasutuste juhid“, Õppe- ja karjäärinõustamise programm, Täiskasvanuharidusprogramm, Koolivõrgu programm ning Tööturu ja õppe tihedama seostamise programm.

Lisaks eelpoolnimetatud dokumentidele on eesmärkide seadmisel arvestatud varasema tegevuskava täitmist, sisehindamisest tulenevaid arenguvajadusi, akrediteerimisraportite ettepanekuid ja õppekavarühmade arenguvaateid.

# 1. KOOLI ÜLDISELOOMUSTUS JA JUHTIMISSTRUKTUUR

## 1.1. Kooli andmed

Nimetus inglise keeles:	Järva County Vocational Training Centre
Kooli postiaadress:	Tallinna 46, 72720 Paide
Telefon/ faks:	+ 372 385 0738
E-post:	<a href="mailto:kool@jkhk.ee">kool@jkhk.ee</a>
Kooli kodulehekül:	<a href="http://www.jkhk.ee">www.jkhk.ee</a>
Kooli õiguslik seisund:	Haridus- ja Teadusministeeriumi hallatav riigiasutus
Registreerimisnumber:	70008546
KMK nr:	EE101241648
Kooli direktor:	Rein Oselin

## 1.2. Kooli lühikirjeldus

Järvamaa Kutsehariduskeskus on Haridus- ja Teadusministeeriumi hallatav kutseõppeasutus, mis alustas tööd 1. septembril 2008.a Vabariigi valitsuse 28. veebruari 2008.a korralduse nr 107 alusel. Järvamaa Kutsehariduskeskuse moodustasid Türi Tehnika- ja Maamajanduskool ning Paide Kutsekeskkool. Alates 1.septembrist 2015.a on Järvamaa Kutsehariduskeskusega liidetud Põltsamaa Ametikool.

Järvamaa kutseharidust on läbi aastakümnete iseloomustanud armastus tehnika, tehnoloogia, teeninduse, ehituse ning maaelu vastu. Tänapäevane kool annab traditsioonidele 21. sajandi näo, eelkõige iseloomustavad seda väärtused, mida kooli töötajad endas kannavad ja tahavad edasi anda õpilastele.

JKHK peab oma väljakutseks aidata inimesi saada heaks igas mõttes: heaks kodanikuks, heaks töötajaks, heaks kaaslaseks ja heaks lapsevanemaks.

Järvamaa Kutsehariduskeskuses saab õppida lisaks koolipõhisele statsionaarsele õppele ka töökohapõhises ja mittestatsionaarses õppevormis.

JKHK on õpilaste arvult maakonna suurim kool, päevases õppes õppijate arv on kokku kolme õppekoha peale varieerunud 800 ja 1300 vahel, samas suurusjärgus on igal aastal õppijaid osalenud ka erinevatel täiskasvanute täiendus- ja ümberõppe kursustel. Koolis pakutakse põhi- ja keskharidusejärgset kutseõpet ja täiskasvanutele täiendus- ja ümberõpet. Samuti on erialasid kus põhiharidusnõue puudub.

Samaaegselt õppeprotsessi läbiviimisega pakutakse mitmesuguseid teenuseid: konverentside ja ürituste korraldamine, autode diagnostika ja remont, puhastus-, toidlustus- ja majutusteenust.

Õppekavade rakendamine on toimunud Paide, Särevere ja Põltsamaa õppekohas. Säreveres paiknevad põllumajanduse, kalanduse, veterinaaria, ehituse, transporditehnika ja transpordivahendite juhtimise õppebaasid. Paides turismi-, toidlustuse- ja majutusteeninduse, tervishoiu ja sotsiaalteenuste, info- ja kommunikatsioonitehnoloogia, logistika, kaubanduse, äriteenuste ning elektroonika ja automaatika õppebaasid. Põltsamaal on uus õppebaas ehituse ja autotehnikute eriala õppijatele. Transporditehnika, ehituse, turismi-, toidlustuse ja majutuse ning tervishoiu ja sotsiaalteenuste valdkonnas toimub õppekohtades tegevuste dubleerimine.

Kool on tunnustatud ehituse, autotehnika, koka, logistika, põllumajanduse ja puhastusteeninduse kutseeksamikeskusena.

### **1.3. Kooli juhtimisstruktuur**

Kooli eesmärkide täitmiseks on vastavalt kooli põhimäärusele sätestanud vajalikud struktuuriüksused (Joonis 1).

2016/2017 õppeaasta eel toimus oluline struktuurimuudatus - kaotati osakonnad.

Loodi Õppe- ja arendustöö üksus, Tugitalitus, Haldustalitus ja eraldi üksusena Põltsamaa õppekoht.

Kooli nõukogu moodustavad direktor, õppe- ja arendustöö üksuse juhataja, tugitalituse juhataja, kulujuht, arenguspetsialist, kantseleispetsialist-raamatupidaja, kantseleispetsialist-juhiabi, õpilaskonna esindaja ja töötajate esindaja.

Õppe- ja arendustöö üksuse alla kuuluvad arendustalitus, täiend- ja ümberõppe talitus ning juhtõpetajad, õpetajad, praktikajuhendajad ja muud õppetöoga seotud inimesed..

Tugitalituse all on õppegruppide juhatajad, õpilaskodu juhataja-kasvataja ja õpilaskodu korrapidajad.

Haldustalituse all on erinevad majandustöötajad ja infotehnoloogia spetsialistid.

Põltsamaa õppekohal on juhataja, õpetajad ja teised õppekohaga seotud töölised.

Struktuuri kuulub ka kantselei kus töötavad kantseleispetsialist-juhiabi, kantseleispetsialist-raamatupidaja ja Särevevere kantseleispetsialist.



Joonis 1. Kooli struktuur

## 2. ÜMBRITSEVA KESKKONNA JA HETKEOLUKORRA ANALÜÜS

Ümbritseva keskkonna ja hetkeolukorra analüüsi koostamisel on lähtud kolmest tasandist: Eesti Vabariik, Järva ja Jõgeva maakond ning Järvamaa Kutsehariduskeskus.

### 2.1 Kutsehariduse olukord

Lähiaastate üheks kõige olulisemaks kutseharidust mõjutavaks teguriks on asjaolu, et 1990. aastate alguse madalast sündimusest tingituna jõuab põhikooli lõpetamise ikka aasta-aastalt üha vähem noori. Praegu ei ole prognoositav, milline on kavandatava põhikooli ja gümnaasiumi lahutamise reformi mõju kutseharidusele, kuid suure tõenäosusega aastatel 2016-2020 õppijate arv ka kutseharidussüsteemis väheneb.

Kutsehariduses õppis 2015/2016. aasta seisuga 24 907 inimest. Traditsiooniliselt oli kõige rohkem õppureid kutsekeskharidusõppes, mis moodustas 47% õpilaste arvust. Keskhariduse baasil omandas kutseharidust 36,3% õpilastest. Uutest õppekavadest tulenevalt arvestatakse uusi õppijaid taseme järgi. Uutel õppekavadel oli õppijaid kõige rohkem neljanda taseme kutseõppe esmaõppel, 4060 õpilast, ja viienda taseme kutseõppe esmaõppel 2315 õppijat. Kahjuks on märgata trendi, et kutsekeskharidusõppel õppijaid jääb pigem vähemaks.

Samas on kasvanud nende inimeste osakaal, kes soovivad saada kutset pärast keskhariduse omandamist. Juurduvad elukestva õppe põhimõtted, kus inimesed ka vanemas eas soovivad ennast täiendada või omandada uusi oskusi.

90.-ndate aastate madalast sündimusest tingitud kutseharidusse õppima asuvate põhikooli- ja gümnaasiumilõpetajate arvu langust kompenseerib varem lõpetanute kasvav huvi kutsehariduses õppimise vastu. Seejuures õppima tulijaid on nii kutse- ja erialase ettevalmistuseta kui juba kutse kvalifikatsiooniga inimeste hulgast, kes soovivad ennast täiendada või omandada uue eriala.

Sellises olukorras on eriti tähtis pöörata senisest suuremat tähelepanu igale õppijale ja tema vajadustele, et suurendada inimeste võimalusi elus edukalt toime tulla. Õppimisvõimalused kutsehariduses peavad olema tagatud kõigile soovijatele olenemata nende elukohast, haridustasemest, varasemast kvalifikatsioonist, majanduslikest võimalustest. Vähenema peab väljalangevus kutseharidusest. Erinevate otsuste tegemisel nii kutseõppeasutuste tasandil kui kutseharidussüsteemi juhtimisel tervikuna tuleb arvestada seda, kuidas see toetab õppijat.

Seadusega on loodud võimalused uute sihtrühmade kaasamiseks, näiteks põhihariduseta noored. On võimalus töökohapõhise õppe rakendamiseks. Aasta-aastalt on õppijate arv uutes kutseõppeliikides kasvanud, samas on oluline, et kutseõppeasutused kasutaksid senisest veelgi aktiivsemalt seadusega loodud võimalusi kutseõppe paindlikkuse suurendamiseks.

Kutseõppe sihtrühmade laienemine toob kaasa vajaduse rakendada erinevat pedagoogilist lähenemist ning mitmesuguse sisuga õpet eelkõige lähtuvalt õppijate haridustasemest ja varasemast kvalifikatsioonist. Kutseõpe peab muutuma nõudlusele vastavaks nii õppe sisu kui sihtrühmade poolest. Pakkumispõhiselt õppelt on üle mindud nõudluspõhisele õppele, mida toetab tõhus karjäärinõustamise süsteem.

## 2.2 Eesti töäjõu vajaduse prognoos õppekavarühmiti

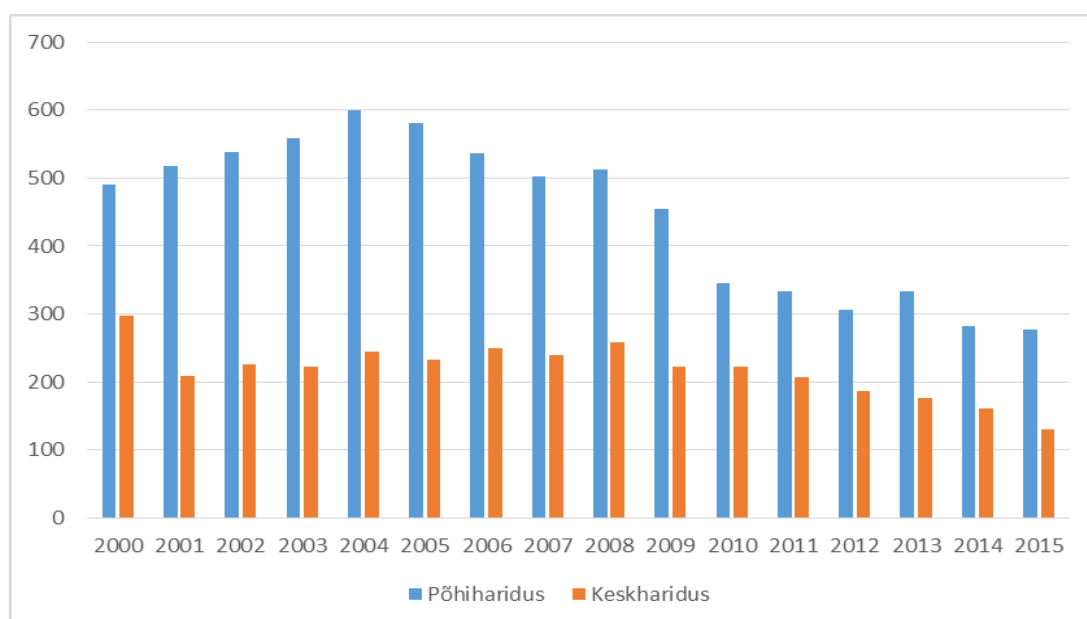
Eesti töäjõu vajaduse prognoosiga õppekavarühmiti on võimalik tutvuda kooli koduleheküljel. ([link kodulehele](#))

## 2.3 Kutseharidus Järva maakonnas

Viimased aastad on näidanud, et jätkub maakonna rahvaarvu pidev vähenemine. Selle teguriteks on eelkõige sise- ja välisränne, kuid ka vähenev sündide arv. Rahvaarvu vähenemise tulemusena on tuntavalt väiksem ka õpilaste arv, kuid samas on koolivõrk jäänud suures osaks samaks nagu oli 15 aastat tagasi. Kui õppeaastal 2000/2001 oli maakonna koolides õpilaste arv 6 536, siis 15 aastat hiljem, 2015/2016. õa oli õpilaste arv 3 148. Märgata on vähenemise trendi aeglustumine, mis tuleneb vahepealsest sündimuse kasvust. Ka gümnaasiumiosas on õpilaste arv olnud väikeses langustrendis, kuid mis on kiirenenud. Seejuures ei ole gümnaasiumitesse õppima minejate arv oluliselt vähenenud, küll aga on põhikooli lõpetajad hakanud kooli teadlikumalt valima ning võimekamad lõpetajad asuvad edasi õppima vabariigi tugevamatesse gümnaasiumitesse.



Joonis 2. Õpilaste koguarv Järvamaa üldhariduskoolides 2000-2015. Allikas: *Statistikaamet*



Joonis 3. Lõpetanute arv põhiharidus- ja keskharidusõppes Järvamaal 2000-2015. Allikas: *Statistikaamet*



2011.a heaks kiidetud ja 2014.a sügisel uuendatud "Järvamaa arengustrateegia 2012-2020" näeb kutsehariduse olulist rolli maakonnas. Selles on öeldud, et Järvamaa põhikoolivõrk peab tagama noorte motiveerituse, õppimisharjumused ning heatasemelise ettevalmistuse edasisteks õpinguteks gümnaasiumites ja kutseõppeasutustes. Oluliseks peetakse, et Järvamaal on tagatud võimalus omandada erinevatel õppetasemetel kutseharidus piirkonnale olulistes valdkondades. Ära on märgitud, et Järvamaa Kutsehariduskeskus on ennast viimastel aastatel tõestanud kiire reageerimisega täiendusõppekavade ettevalmistamisel ja rakendamisel.

Kutsehariduse arendamisega on seotud järgmised eesmärgid:

- Hariduse väärtust mõistetakse, kvaliteetne haridus on võrdväärselt kättesaadav kõigile. Üld-, kutse- ja huviharidus moodustavad ühtse süsteemi, toetades ja täiendades üksteist.
- Järvamaa haridusvõrk koosneb kodulähedastest, konkurentsivõimelist haridust andvatest, erinevate kooliastmetega põhikoolidest, ühest (riigi)gümnaasiumist, kutsehariduskeskusest ja täiskasvanukoolitusasutusest.
- Hariduslike erivajadustega õpilastele on tagatud õppimisvõimalused üld- ja kutsehariduses.
- Õppeasutustes järgitakse kaasava hariduse põhimõtteid; tugisüsteemide ja -teenuste abil ennetatakse koolist väljalangemist ja toetatakse õpilaste erinevate andekustüüpide väljaarendamist.
- Maakonna koolides töötavad erialase haridusega, pädevad ja motiveeritud õpetajad.
- Täiskasvanute osalemine elukestvas õppes võimaldab kohaneda muutustega tööturul ning oma võimeid tööharjumust kaotamata arendada.

Nimetatud eesmärkide saavutamisel on oluline roll Järvamaa Kutsehariduskeskusel.

2014.a allkirjastatud „Järvamaa Arenguleppes 2014 – 2020“ on kavandatud prioriteetse tegevusena Koostöö ja erialade arendamine Järvamaa Kutsehariduskeskuses vastavalt Kesk-Eesti ettevõtluse ning tööturu vajadustest lähtuvalt (eelkutse-, täiend-, ümber- ja elukestev õpe).

Türi valla arengustrateegias 2025 on kirjas: Vallas on tagatud gümnaasiumihariduse ja teatud valdkondades kutsehariduse omandamine. Täiskasvanute õpe hõlmab nii üldharidusõpet kui täiendus- ja ümberõpet.

Paide linna arengukavas 2011-2020 on oluliste tegevustena välja toodud: Koostöö arendamine Järvamaa Kutsehariduskeskusega. Paides on tagatud elukestva õppe võimalused kõigile soovijaile.

2015. aasta sügisel sõlmisid HTM ja Paide linn kokkuleppe riigigümnaasiumi rajamiseks JKHK Paide õppekoha territooriumile.

## **2.4 Järvamaa Kutsehariduskeskus**

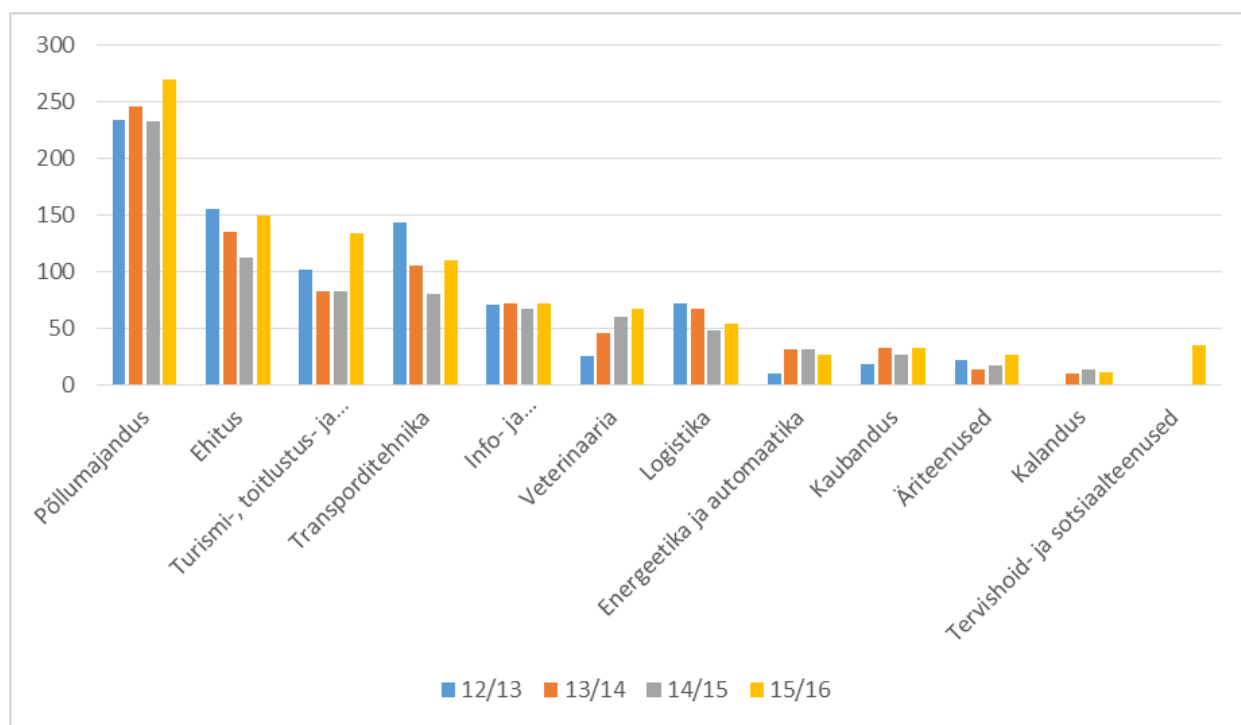
JKHK-s toimub õppetöö 13 õppekavarühmas: kaubandus, äriteenused, info- ja kommunikatsioonitehnoloogia, turismi-, toitlustus- ja majutusteenindus, tervishoid ja sotsiaalteenused, energeetika ja automaatika, transporditehnika, transporditeenused, ehitus, kalandus, põllumajandus, veterinaaria.

Nimetatud õppekavarühmades toimuv õpe on koondatud kolme erialaõppe osakonda: tehnika- ja ehitusõppeosakond, majandus- ja teenindusõppeosakond ning põllumajandusõppeosakond.

Tabel 1. Koolis olevate õppekavarühmade, õpetatavate erialade ja õpilaste arv 2010-2016.

Allikas: *Kooli andmed*.

Aasta	Õppekavarühmade arv	Erialade arv	Õpilaste arv	Kooli vastu võetud õpilaste arv septembris
2010	10	20	1083	378
2011	10	21	993	372
2012	11	24	856	397
2013	11	24	844	420
2014	12	26	777	353
2015	13	30	992	406
2016	13	30	934	502



Joonis 4. Õpilaste arv õppekavarühmiti 2011-2015. Allikas: *Haridussilm.ee*

Õpilaste arv on langenud ehituse ja transporditehnika õppekavarühmades märgatavalt, kuid uute ehitusmaja ja tehnikamaja hiljutised valmimised ning akrediteerimise edukas läbimine annavad põhjust loota selles osas edaspidi paremaid tulemusi. Uute erialadena on hästi vastu võetud veterinaaria ja kalandus. Põllumajanduse õppekavarühma erialad on suutnud hoida oma kõrget õppijate taset.

Tabel 2. Õpingud katkestanute osakaal õppekavarühma õpilaste koguarvust protsentides. Allikas: *EHIS*

Õppekavarühm	2010/11	2011/12	2013/14
Info- ja kommunikatsioonitehnoloogia	21,3	29,3	37,5
Kaubandus	27,3	36,8	30,0
Logistika	32,6	30,5	35,8

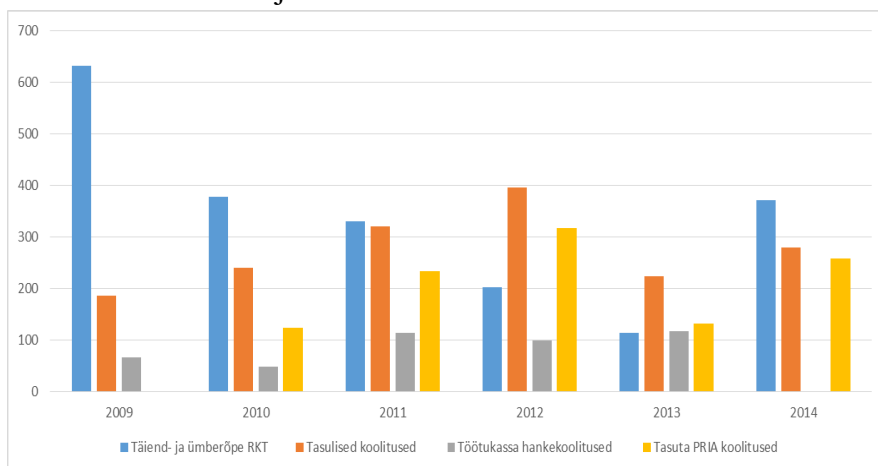
Turismi-, toitlustus- ja majutusteenindus	19,7	20,5	25,3
Äriteenused	22,2	59,3	71,4
Kalandus	-	-	54,5
Põllumajandus	15,1	18,2	24,0
Veterinaaria	-	-	13,0
Ehitus	23,1	27	17,0
Energeetika ja automaatika	9,4	11,1	31,0
Transporditehnika	11,1	15,2	26,7
Transpordivahendite juhtimine	38,6	31,9	-
<b>Keskmine</b>	<b>18,7</b>	<b>22,8</b>	<b>25,5</b>

Õpingud katkestanute osakaal on olnud suhteliselt suur. Kuna õppetöösse suhtumine ei ole paranenud, siis on ees keeruline töö väljalangevuse vähendamiseks.

Tabel 3. Kutseksami sooritanud õpilaste osakaal õppekavariühma lõpetajate koguarvust protsentides. Allikas: *EHIS, kooli andmed*

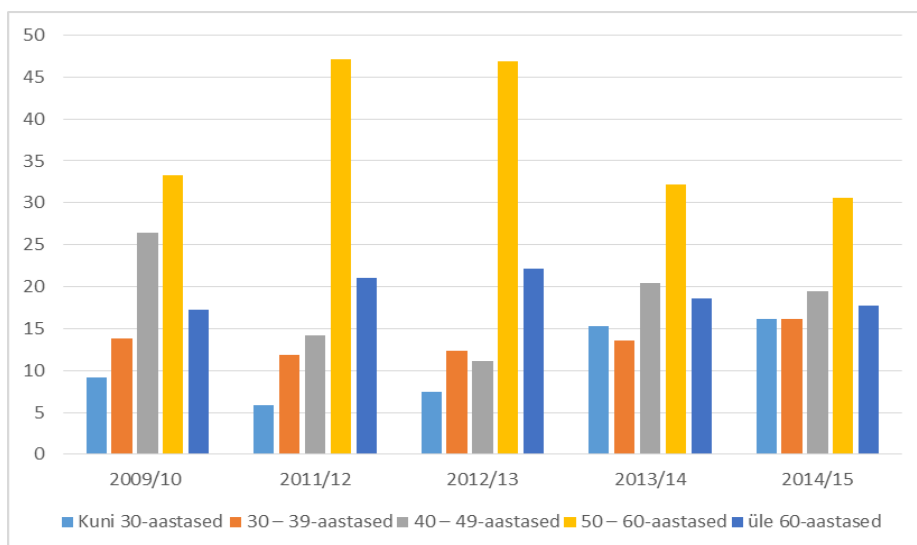
Õppekavariühm	2011/12	2013/14	2014/15
Info- ja kommunikatsioonitehnoloogia	100	50	100
Kaubandus	-	-	-
Logistika	45,9	79,2	78,6
Turismi-, toitlustus- ja majutusteenindus	19,6	57,4	52,5
Äriteenused	-	50,0	-
Kalandus	-	100	70
Põllumajandus	99,0	94,5	96,1
Veterinaaria	-	100	92,9
Ehitus	15,8	14,0	59,3
Elektroonika ja automaatika	87,5	-	41,7
Transporditehnika	81,8	36,7	75,0
Transpordivahendite juhtimine	-	-	-
<b>Keskmine</b>	<b>63,1</b>	<b>62,4</b>	<b>68,4</b>

Kutseksamid muutuvad alates 2016/2017. õppeaastast kohustuslikuks. Samas on erialasid millel puudub kutsestandard ja ei ole võimalik kutseksamit teha. Samas on kindlasti see osatähtsus tõusmas.



Joonis 5. Täiend- ja ümberõppe koolitustel osalenute arv 2009-2014. Allikas: *Kooli andmed*

Täienduskoolituse mahtude prognoosimisel tuleb eelkõige arvestada täiskasvanute koolituse riikliku koolitustellimusega, mille kujundamisel tuleb jälgida maakonna töö- ja tööhõuturu muutusi. Muude finantseerimisallikatena koolituse tellijatena on arvestatavad Töötukassa, EAS ning PRIA. Viimasel ajal on suurenenud tööandjate poolt tellitud koolituste maht.



Joonis 6. Pedagoogiliste töötajate vanuseline struktuur %. Allikas: *EHIS, kooli andmed*

Koolis oli 2014. aasta sügisel 135 töölepingulist töötajat, neist pedagoogilisi töötajaid 59, lisaks 15 otseselt õppe- ja kasvatustööga seotud isikut (koolitusjuhid, praktikajuhendajad, tugispetsialistid, õpilaskodu kasvatajad). Kooli struktuuris olevast 142,3 ametikohast on 34,5 täidetud töötajatega, kelle ülesandeks on kooli praktilise väljaõppe korraldamiseks mõeldud põllumajandusliku õppebaasi ning kooli küllalt suure territooriumi ja paljude hoonete hooldamine.

Pedagoogiliste töötajate trendis on märgata nooremate õpetajate osakaalu kasvu.

Enamiku kooli mittepedagoogiliste töötajate ülesannete hulka kuulub lisaks otsestele tööülesannetele ka õpilaste praktilise töö juhendamine (näiteks õpilaste juhendamine sööklas, laudas, põllutöödel). Külalisõpetajate arv on sõltuvalt õppekavade rakendamise ajakavast 44.

Koolis on õppijat toetav tugisüsteem, mis koosneb järgmistest spetsialistidest: õpinõustaja, sotsiaalpedagoog, psühholoog, õppegruppide juhataja. Ka ringijuhid ja õpilaskodu korrapidajad on osa tugisüsteemist. Kooli tehniline tugipersonal koosneb 10 inimesest.

Kool arendab oma tegevuses koostööd erinevate huvigruppidega. Ülevaate tähtsamatest huvigruppidest, nende esindajatest ja huvidest annab [Lisa 1](#).

SWOT kokkuvõtte tulemusvaldkondade kaupa asub [Lisa 2](#).

## 2.5 Lühikokkuvõtte väljakutsetest ja arenguvajadustest

Järgnev lühikokkuvõtte tugineb eelnevale ümbritseva keskkonna ja hetkeolukorra analüüsile, õppekavarühmade arenguvaadetele (Lisa 3) eelmise arengukava perioodi tegevuskava täitmisele (Lisa 4), ja õppekavarühmade hindamiskomisjoni aruandele ning kooli sisehindamise aruandele, mis sisaldab eelmiste aastate eesmärkide ja tegevuste põhjalikku analüüsi, koos tugevuste ja parendamist vajavate valdkondadega: link kodulehel [Kooli sisehindamise raport](#).

Alates kahe kooli liitmisest 2008. aastal on õppekavarühmade ja erialade arendamisel lähtutud põhimõttest, et Järvamaa Kutsehariduskeskus on mitmekesiseid õppimisvõimalusi pakkuv Kesk-Eesti piirkonda hõlmav ametikool. Vastavalt sellele on tegeletud uute erialade kujundamise ja rakendamisega ning sellega tegeletakse ka edaspidi.

Uute erialade vajadus ja planeerimine on lahti kirjutatud õppekavarühmade arenguvaadetes.

Elukestva õppe strateegia põhimõtetele kohaselt ja arvestades tööturu vajadusi tuleb pakkuda paindlikke õppimisvorme ning uue suunana kujundada välja töökohapõhist õpet võimaldavad õppekavad.

Õppekavade rakenduskavades tuleb rohkem arendada ja laiendada ettevõtlikku õppe mudelit ning samuti infotehnoloogilisi oskusi.

Praktikakorralduse kvaliteeti tuleb tõsta, selleks peab tegelema praktikajuhendajate koolitamisega, praktikate kontrollimise süsteemi väljatöötamisega ja rakendamisega ning praktikaettevõtete tunnustamisega.

Õppijate erialaseks ja isiksuslikuks arenguks tuleb jätkata õpilastele õpirände ehk välispraktika pakkumist. Selleks tuleb koostada vastavaid projekte.

Täienduskoolitusi tuleb pakkuda vastavalt turunõudlusele. Selle rahastamine on toimunud põhiliselt neljast allikast: riiklik koolitustellimus, Töötukassa, PRIA, koolitusel osaleja isiklik rahastus sh koolitustellimused ettevõtelt. Viimaste osakaalu suurenemine viimastel aastatel on tulenenud pigem riikliku rahastuse vähenemisest. Kool peab ka edaspidi oma tegevuses arvestama vajadusega koostada uusi täienduskoolituse õppekavasid ja pakkuda nende põhjal koolitusi.

Erialade arengut on toetanud rahvusvahelised koostööprojektid ning ka edaspidi on sellistel projektidel suur roll õppekavade sisu mitmekesistamisel ja taseme tõstmisel ning uute erialade ellukutsumisel.

Uutest õppemeetoditest ja tehnoloogia arengust tulenevalt tuleb suunata pilgud e-õppe võimaluste arendamisele ja luua e-kursusi. Samuti näeme, et õpilaste õppetöö parem keskkond on loodud läbi e-õpiobjektide ja õppematerjalide.

Kutseeksami tegemise võimalust ei ole olnud kõigil erialadel, sest puudub kutsestandard. Edaspidi kindlasti tõuseb nende noorte osakaal kes teevad kutseeksamit ja saavad kutsetunnistuse. Kool on ka edaspidi kutseksamikeskuseks logistika, turismi-, toidlustus- ja majutusteenindus, põllumajandus, kalandus, veterinaaria, transporditehnika, info- ja kommunikatsioonitehnoloogia ja ehituse õppekavarühmas.

Kutsevõistlustel osalemine on jätkuv tegevus, mis annab nii õpilastele kui töötajatele võimaluse saada kogemust ning võrrelda oma teadmisi ja oskusi teistega. Osaletakse Noor Meister, Noor talunik jms. vabariiklikel võistlustel.

Kindlasti tuleb koolil jätkata vabariiklike kutsevõistluste korraldamisega, sh. logistika, puhastusteeninduse, HEV õppijate puhastusteeninduse ja Noortaluniku kutsevõistlusega, mis on kinnitus ka erialase õppe kõrgele tasemele. Edaspidi tuleb, vastavalt olukorrale, leida võimalusi ka teiste erialade, näiteks eelvõistluste, korraldamiseks vabariiklikul või piirkondlikul tasemel.

Erialadega seonduvalt on oluline korraldada ja olla seotud ka teiste üleriigiliste või kohalike sündmuste korraldamisega, sh. ratsavõistlused, noorhobuste ülevaatus jms.

Õppimaasujatel on oluline keskenduda sellele, mis vajab uusi oskusi ja teadmisi. VÕTA rakendamine aitab potentsiaalsetel õppijatel pühenduda rohkem lisateadmiste ja -oskuste saamisele. Märgata on VÕTA taotluste kasvu.

Hariduslike erivajadustega õpilaste õpetamine tuleneb üldisest vajadusest riigis ning see aitab tööturule vastavaid inimesi. Vajadusel tuleb HEV õppijatele luua võimalused ja tingimused koolis õppimiseks. Hetkel on pakkuda vaid puhastusteeninduse eriala, aga kindlasti tuleb suunata pilgud ka teistele erialadele nagu koka abi jms.

Üheks suureks probleemiks on õpilaste koolis püsimine ehk väljalangevus. Nii selle kui ka teiste näitajate analüüsiks on välja töötatud koolisisene tulemusnäitajate süsteem õppekavarühmiti mille alusel saab paremini otsustada edasiste tegevuste üle.

Hetkel on suurimad probleemid keskhariidusjärsetel ja paindlikel õppekavadel kus õppijal on raske toime tulla õppekohustuste täitmisega töö- ja pereelu kõrval. Oluline on siin probleemide varajasem märkamine ning sellest tuleneva toe pakkumine.

Sotsiaalsete probleemidega õpilaste toetamine peab olema tõhusam. Vajadusel tuleb kohandada individuaalõppekavasid. Näeme, et esimese (koolisisese) ja teise astme tugiteenus on tagatud koostöös Järvamaa Rajaleidja Keskusega ning see aitab paremini noortel tulla toime õppetöös ja elus.

Koolile on oluline saavutada kvaliteet, kus kõik õppekavad on akrediteeritud kuue aastaga. See on eesmärk mille poole püüelda.

Kooli sisehindamise raportis, aga ka iga-aastaste töötajate ja õpilaste rahulolu-uuringus, analüüsitud tulemused on läbi arutatud õppekavarühmiti ja juhtkonna tasandil ning kokkulepitud parendustegevused viiakse ellu.

Kooli tegevuse paremaks planeerimiseks ja otsuste tegemiseks on oluline osaleda ka edaspidi Liivimaa kutseõppeasutuste koostöövõrgustikus.

Töötajate tunnustamine on kooli töötajate väärtustamise üks olulise momente. Tublisid tegijaid tuleb esitada erinevatele nimetustele ja auhindadele nii koolis, maakonnas kui vabariigis.

Kooli töötajate koolitamine peab lähtuma sihipärasemast tegevusest ning see tagatakse läbi õpetajate parema eneseanalüüsi. Selleks võetakse kasutusele digitaalne arengumapp ning kinnitatakse koolituskava.

Stažeerimine aitab hoida kursis tööturu nõuete ja tingimustega ning see peab toimuma edaspidi vähemalt iga kolme aasta järel.

Õppetöö mitmekesistamiseks tuleb suurendada õpetajate digipädevusi.

Erialaõpetajate kutseoskuste arendamine on oluline võti tasemel õppe läbiviimiseks. Kutsekvalifikatsioon tõestab õpetaja oskusi ja võimeid oma erialal, mis on kinnitus professionaalsusest. Kutsekvalifikatsiooniga õpetajate arv peab kasvama.

Erialase õpetamise taseme võrdluseks ja arendamiseks on oluline jätkata töötajate õpirännet. Õpirände tulemusel on õpetaja saanud võrrelda oma oskusi, teadmisi ja võimalusi ning teha vajadusel muudatusi õppetöös või eriala arendamisel. Õpirände korraldamiseks tuleb kirjutada vastavaid projekte.

Töö erinevate huvigruppidega peab olema tihedam. Ettevõtjate ja kutsealaliitude esindajate osalemisel on side tööturuga vahetum, mille tulemusel on kooli arengud ajakohased ja ettevaatavad. Tööandjate kaasamine õppetöö läbiviimisse tagab õpiväljundite saavutamise parimal tasemel.

Huvigruppide kaasamisel on selgem arusaam nii õppijal kui töötajal erinevate huvide osas ning tagatud parem kvaliteet õppetulemuste hindamisel. Ühise ümarlaua taga on õppekavarühma arengunägemus ühtsem ja tööturule vastav.

Kutsealaliitude töös osalemine annab vahetu tagasiside eriala arengusuundadest.

Samuti on oluline osaleda mitmesugustel kohtumistel, mis võivad kaasa aidata kooli ja kooli erialade arengule. Tihtipeale saab erinevatelt kohtumistelt tagasisidet kooli tegevuse ja huvigrupi ootuste osas.

Kooli majandustegevuse kõige keerulisemad küsimused, tulenevalt üldisest majanduslikust olukorrast, on seotud põllumajanduse tootmistegevusega. Selles osas tuleb teha eraldi eelarvestus ning jälgida tulusid-kulusid igakuiselt. Ka teiste üksuste (sööklad, mõis) kuludest peab olema ülevaade ning vajadusel tegevusi korrigeeritud.

Õppetegevuse käigus pakutakse erinevaid teenuseid eelkõige õpilaste reaalse praktilise töökogemuse saamiseks.

Kooli õpikeskkond vajab mitmes osas veel kaasajastamist (Paide võimla, logistika õppebaas, Särevere peamaja, Särevere söökla).

Üheks koolielu lähiajal mõjutavaks suurimaks teemaks on riigigümnaasiumi asutamine Järvamaa Kutsehariduskeskuse territooriumile. Tegemist on positiivse sündmusega kus kutsehariduskeskus näeb sünergiat ja saab toetada riigigümnaasiumi õppesuundi.

### **3. KOOLI MISSIOON, VISIOON JA PÕHIVÄÄRTUSED, ÜLDEESMÄRK, TULEMUSNÄITAJAD**

#### **3.1 Kooli missioon**

VÄÄRT JA VÄÄRIKAS KUTSEOSKUS NING PÄDEV TÄIENDUSÕPE KOGU ELUKS

#### **3.2 Kooli visioon**

OLLA TUNTUD, TUNNUSTATUD JA HINNATUD ELUKESTVA KUTSEÕPPE KESKUS

2020. aastal on Järvamaa Kutsehariduskeskus õppijat, töötajat ning arengut väärtustav kaasaegse õpikeskkonna, paindlike võimalustega ja laia erialavalikuga, Eestis tuntud ja tunnustatud, Kesk-Eesti suurim õppeasutus.

Järvamaa Kutsehariduskeskust tunnustavad ja hindavad nii õpilased kui ka lapsevanemad, nii töötajad kui ka tööandjad, sest siin ollakse õppijasõbralikud, kaasaegsed, arenemis- ja vastutusvõimelised, targad ja mõistvad.

#### **3.3 Kooli põhiväärtused**

- **KOOSTÖÖ** – erinevatel tasanditel ja erinevate huvirühmadega toimuv koostöö tagab koolituse kõrge taseme oskustega spetsialistide ettevalmistamisel
- **PÜHENDUMUS** – töötaja ja organisatsioon peavad teineteisest lugu ning ühiste eesmärkide nimel ollakse valmis pingutama
- **PÄDEVUS** – pädevad töötajad ja õppijad on erialaliselt professionaalsed, säästliku mõtteviisiga ning nõudlikud nii enda kui teiste suhtes
- **PAINDLIKKUS** – olemasolevate võimaluste maksimaalne kasutamine erinevate vajaduste ja uute võimaluste tekkimisel ning olukordade lahendamisel
- **PIDEV ARENG** – organisatsiooni, õppekavade ja õppetöö arendamiseks omandatakse pidevalt uusi teadmisi ja oskusi, tehakse koostööd, ollakse pühendunud ja paindlikud

#### **3.4 Kooli tunnuslause**

ÕPPIMINE ON SÜDAMEASI

#### **3.5 Kooli üldeesmärk**

Luaa Eesti elanikkonnale nende vajadustele ja võimetele vastavaid kvaliteetseid, paindlikke ja mitmekesiste valikutega kutseõppevõimalusi, mis vastavad tööturu arenguvajadustele.



## 4. STRATEEGILISED EESMÄRGID, OLULISED TEGEVUSED, TULEMUSNÄITAJAD

### 4.1 Strateegilised eesmärgid

1. JKHK-s on paindlikud ja mitmekesiste valikutega ning tööturu arenguvajadusi arvestavad õppimisvõimalused kõikidele õppijatele, omandamaks hoiakud töötamiseks ja elukestvaks õppeks.
2. Kooli juhitakse tulemuslikult.
3. Koolis töötab ennast väärtustav, väarikas, asjatundlik ning tugev ja motiveeritud meeskond.
4. Koolil on huvigruppide hulgas hea maine.
5. Ressursside planeerimine ja kasutamine tagab kaasaegse ja õppekavade vajadustest lähtuva õpi- ja töökeskkonna.

Tulemusnäitaja	2014 algtase	2015 algtase	2016	2017	2018	2019	sihtväärtus 2020
Õppetöö katkestajate osakaal kutsekeskhariduses I aastal, %	26,0	24	23	22	21	20	<20%
Õppetöö katkestajate osakaal kutseõppes keskhariduse baasil I aastal, %	44,8	35	32	30	28	26	<25%
Õppetöö katkestajate osakaal kutsehariduses kokku, %	25,5	<25	<24	<23	<22	<21	<20%
Kutseeksami edukalt sooritanute osakaal	62,4	kasvab	kasvab	kasvab	>80%	kasvab	>80%
Kutsekeskhariduse nominaalajaga lõpetajate %	39,3*		40	40	42	45	50
Õpilaste ja õpetajate ametikohtade suhtarv	19,9	19	19	19	18	18	<20

\*tegemist on 2010.a sisseastujatega

### 4.2 Õppe- ja kasvatusprotsess

**Alameesmärk 1.1 Koolis õpetatakse kvaliteetselt tööjõuturu nõudlust rahuldavaid erialasid, on paindlikud ja mitmekesise valikuga õppimisvõimalused elukestvaks õppeks**

Tulemusnäitajad	Algtase		Sihttase				
	2014	2015	2016	2017	2018	2019	2020
Riikliku koolitustellimuse täitmine %	92	90	92	92	92	93	94
Tasemeõppesse sisenenud õpilaste arv õppeaastas	442	487	>475	>485	>500	>500	>500
Tööle rakendumine, 6 kuud pärast lõpetamist %	81	>75	>75	>75	>80	>80	>80
Edasiõppimine 6 kuud pärast lõpetamist %	11	>10	>10	>10	>10	>12	>12
Kutseeksami sooritanute osakaal samal õppeaastal lõpetanutest, %	62	68	>70	>70	>75	>80	>80
Täienduskoolituste lõpetanute osakaal alustajatest %	85	90	>90	>90	>90	>90	>90
E-õppes käivitunud kursuste arv	0	0	1	>1	>2	>5	>5
Loodud e-õppe objektide ja materjalide arv, õppeaastas	9	3	>10	>15	>15	>17	>20

Tegevus	Oodatav tulemus	Kavandatud programm, rahastus
1.1.1. Uute erialade avamine, õppekavade koostamine vastavalt tööturu vajadustele	<p>Vastavalt tööturu vajadustele on töötatakse välja uued õppekavad mahepõllumajandus (tase 4), kalakasvataja (kutsekesk; tase 4), veekäitlusoperaator (tase 5), raudtee teemehhaanik (tase 3, 4), maaler (tase 4), majutusteenindaja (tase 3); puhastusteenindaja tervishoiuasutuses (tase 3); mootorratta ja paadimootorite hooldus ja remont (tase 4), tugiisik (tase 4), liikurmasina tehnik (tase 4, 2018)</p> <p>Elanikkonnale on paremad õppe võimalused töökohapõhise õppe läbi, mis võimaldab inimestel paremini toime tulla tööturul. Töökohapõhine õpe toimub järgmistel õppekavadel: sisetööde elektrik (tase 4, 2018), puhastusteenindus tervishoiuasutuses (tase 3, 2017), veekäitlusoperaator (tase 5); raudtee teemehhaanik (tase 3, 4, 2017)</p> <p>Kõrgema taseme haridus aitab inimestel paremini toime tulla tööturul ning aidata kaasa majanduse arengule. Selleks rakendatakse jätkuõppe õppekavasid: sõiduaudiagnostika (tase 5), kalakasvataja (tase 5), mahepõllumajandus (tase 5)</p>	Kutsehariduse programm, Tööturu ja õppe tihedama seostamise programm, Täiskasvanuhariduse programm
1.1.2 Töökohapõhise õppevormi rakendamine olemasolevatel õppekavadel	Töökohapõhine õpe: sisetööde elektrik (tase 3, 2017), lüpsja (tase 3,4), põllumajandusmasinatega töötaja (tase 3,4), müüja-klienditeenindaja (tase 4), laotöötaja (tase 4, 2017),	Kutsehariduse programm, PRÕM, Tööturu ja õppe tihedama seostamise programm, Täiskasvanuhariduse programm
1.1.3 Ettevõtlikkust arendava õpikäsituse rakendamine	Koolilõpetajates on kujundatud ettevõtlikku hoiakut. Ettevõtlike alustamiseks vajalikud teadmised ja oskused on kasvanud ning suurenenud lõpetajate konkurentsivõime tööturul	Kutsehariduse programm
1.1.4 Praktikate korraldamine ja läbiviimine	Praktikakorralduse kvaliteedi tõstmiseks on rakendatud praktikaettevõtete tunnustamise kord ning koolitatud praktikajuhendajaid.	Kutsehariduse programm, PRÕM Tööturu ja õppe tihedama seostamise programm
1.1.5 Täiendus- ja ümberõppe pakkumine ja korraldamine erinevatele sihtrühmadele	Täienduskoolitusi pakutakse vastavalt tööturu nõudlusele ja rahastatud projektidele erinevatele sihtrühmadele oma oskuste ja teadmiste tõstmiseks, mis võimaldavad paremini hakkama saada tööturul. On koostatud uued õppekavad	Kutsehariduse programm, Tööturu ja õppe tihedama seostamise programm, Täiskasvanuhariduse programm

1.1.6 Koostööprojektid erialade arendamiseks	Rahvusvaheline projekt Cleaning in Healthcare (CIH) puhastusteenindaja tervishoiuasutuses; Safety and hygiene (SAHFY) puhastusteenindaja eriala e-õppe võimaldamine; Greeneurohub (GEEE) energiatõhusus ehitamisel ehituseriala arendamiseks. Taotletud on Logistika eriala arendamise projekt jt. Bioressursside Väärindamise Kompetentsikeskuse koostöö biogaasijaama operaatori jms erialade arendamiseks	Erasmus+, Kutsehariduse programm
1.1.7 E-õppe arendamine	E-õppe pakkumine annab parema ligipääsu haridusele	Kutsehariduse programm, Digipöörde programm
1.1.8 Õpetamisel kasutatakse kaasaegseid õppevahendeid ja tehnoloogiaid	Koostatud e-õppevara vastab kvaliteedinõuetele. Õpilaste õppetöö parem keskkond on loodud läbi e-õpiobjektide ja õppematerjalide	Kutsehariduse programm, Digipöörde programm
1.1.9 Kutseeksami-keskuseks olemine	Õppebaasid tagavad kutseeksami läbiviimise logistika, turismi-, toidlustus- ja majutusteeninduse, põllumajanduse, kalanduse, veterinaaria, transporditehnika, info- ja kommunikatsioonitehnoloogia ja ehituse õppekavarühmas	Täiskasvanuhariduse programm
1.1.10 Kutseeksami võimaluse tagamine	Kutseksamid kinnitavad õpilaste erialaliste oskuste ja teadmiste taset.	Täiskasvanuhariduse programm
1.1.11. Lõpetajate tööhõive küsitluse läbiviimine igal aastal	Tööhõive küsitluse läbiviimine on andnud tagasisidet erialalise rakendumise osas	Kutsehariduse programm

## Alameesmärk 1.2 Õppijale on loodud kaasaegsed võimalused erialaseks ja isiksuslikuks arenguks

Tulemusnäitajad	Algtase		Sihttase				
	2014	2015	2016	2017	2018	2019	2020
Koolisiseste kutsevõistluste korraldamise arv õppeaastas	7	9	10	10	11	12	14
Vabariiklikel kutsevõistlustel osalenud õppurite arv õppeaastas	17	23	>30	>35	>35	>35	>35
Riiklike kutsemeistrivõistluste korraldamise arv, õppeaastas	3	3	4	4	4	4	4
Rahvusvahelise mobiilsusega haaratud kutseõppurite arv, õppeaastas	17	20	25	25	25	>25	>25
Õpilaste rahulolu- uuringu peatüki Õppetöö tingimused küsimuste vastuste keskmine hinne	3,80	4,01	>4,00	>4,00	>4,00	>4,00	>4,00
Õpilaste rahulolu- uuringu peatüki Õppetöö korraldus küsimuste vastuste keskmine hinne	3,50	3,56	>3,60	>3,70	>3,70	>3,80	>3,80
Õpilaskonna arendamiseks koostatud projektide arv	1	1	1	1	1	1	1
Huviringide arv	9	8	>8	>8	>8	>8	>8
Huvitegevuses osalevate õpilaste arv	138	151	>150	>150	>150	>150	>150

<b>Tegevus</b>	<b>Oodatav tulemus</b>	<b>Kavandatud programm, rahastus</b>
1.2.1 Kutsevõistluste korraldamine koolis	Kutsevõistluste korraldamine on andnud õpilastele võimaluse võrrelda oma teadmisi ja oskusi teistega. Koolis on korraldatud kutsevõistlused järgmistel erialadel: info- ja kommunikatsioonitehnoloogia, logistika, puhastus- ja kodumajandus, põllumajandustöötaja, hobuhooldaja, teedeehitus, transporditehnika, ehitus	Kutsehariduse programm, Tööturu ja õppe tihedama seostamise programm
1.2.2 Vabariiklike kutsevõistluste korraldamine	Vabariiklike kutsevõistluste korraldamine on kinnituse erialase õppe kõrgele tasemele. Kutsevõistlus on korraldatud logistika, puhastusteenindus, HEV õppijate puhastusteenindus, Noortaluniku kutsevõistlus	Kutsehariduse programm, Innove, Tööturu ja õppe tihedama seostamise programm
1.2.3 Vabariiklikel kutsevõistlustel osalemine	Osalemise tulemusel saab võrrelda õpilaste taset vastaval erialal. Osaletud on järgmistel kutsevõistlustel: Infotehnoloogia, logistika, puhastusteenindus, HEV õppijate puhastusteenindus, müüja, müürsepp, plaatija, noortaluniku kutsevõistlused, Eesti noorte künnivõistlused	Kutsehariduse programm, Tööturu ja õppe tihedama seostamise programm
1.2.4 Teiste üleriigiliste ja kohalike sündmuste korraldamine	Erinevate sündmuste korraldamine annab õpetajatele ja õppijatele erialalisi lisakogemusi. Toimuvad: Ratsavõistlused, Noorhobuste ülevaatused, Plaatijate võistlus	Kutsehariduse programm, Innove, Tööturu ja õppe tihedama seostamise programm
1.2.5 Õpilasesinduse tegevuse korraldamine	Õpilasesinduse töö on andnud noortele organisatoorseid kogemusi	Kutsehariduse programm
1.2.6 Huviringide korraldamine	Huviringid on andnud õppijatele võimaluse paremaks vaba aja sisustamiseks ja isiklikuks arenguks	Kutsehariduse programm
1.2.7 Õpilaste kaasamine välisprojektidesse	Õpilaste praktikavõimalused välisriikides on andnud õpilasele nii erialaseid kui isiklike kogemusi ning sotsiaalseid oskusi. Paranenud on õpilaste konkurentsivõime tööturul. Õpirändeprojekti taotlused on esitatud ja rahastuse korral läbi viidud	Erasmus+, ESF, Kutsehariduse programm, Tööturu ja õppe tihedama seostamise programm
1.2.8 Parimatel õpilastel edasiõppimisvõimalused	Edasiõppimisvõimalused aitavad õpilastel tõsta õpimotivatsiooni. On sõlmitud koostöölepped, sh.: Tallinna Tehnika Kõrgkool, Lääne-Virumaa Rakenduskõrgkool, Eesti Maaülikool, Tallinna Majanduskool, Ypäjän Hevosopisto	Kutsehariduse programm

### Alameesmärk 1.3 Koolis on õppija individuaalset ja sotsiaalset arengut toetav nõustamis- ja tugisüsteem

Tulemusnäitajad	Algtase		Sihttase				
	2014	2015	2016	2017	2018	2019	2020
Õpingud katkestanute osakaal, %	25	<30	<28	<25	<25	<23	≤20
Õpilaste rahulolu-uuringu peatüki Kindlustunne küsimuste vastuste keskmine hinne	3,84	3,72	>3,80	>3,85	>3,85	>3,85	>3,85
Individuaalsete õppekavade arv	3	9	15	>15	>15	>15	>15
Rahuldatud VÕTA taotluste arv	184	171	>160	>165	>165	>170	>170
Õpilaste arvu osakaal, kel on põhjuseta puudumisi %	70	63	59	57	53	52	<51

Tegevus	Oodatav tulemus	Kavandatud programm, rahastus
1.3.1 VÕTA-rakendamine	Mitteformaalse ja informaalsete õppimise käigus omandatud teadmiste ja oskuste arvestamine õpiväljundite saavutamisel on suurendanud õppe paindlikkust	Kutsehariduse programm, Täiskasvanuhariduse programm
1.3.2 Erivajadustega õppijatele õppe korraldamine	HEV õpilastele on vajadusel ja võimalusel loodud tingimused koolis õppimiseks. HEV õpilaste õpetamine tuleneb üldisest vajadusest riigis ning see aitab tööturule hariduslike erivajadustega õppijaid.	Kutsehariduse programm
1.3.3 Tugiteenuste pakkumine	Esimese (koolisisesest) ja teise astme tugiteenus on tagatud koostöös Järvamaa Rajaleidja Keskusega ning see on aidanud paremini noori tulla toime õppetöös ja elus ning vähendanud väljalangevust	Kutsehariduse programm, Õppe- ja karjäärinõustamise programm
1.3.4 Sotsiaalsete probleemidega õpilaste toetamine tõhusa individuaalõppe korralduse kaudu	Vajadusel on kohandatud individuaalõppekavad, mis aitab vähendada väljalangevust	Kutsehariduse programm
1.3.5 Varajane märkamine ja tegelemine õpilastega probleemide lahendamisel	Õpingud katkestanute arv on vähenenud Võimalus läbida madalama tasemega õppekava	Kutsehariduse programm

## 4.3 Eestvedamine ja juhtimine

### Alameesmärk 2 Kooli juhtimine on tulemuslik

Tulemusnäitajad	Algtase		Sihttase				
	2014	2015	2016	2017	2018	2019	2020
Koolile kinnitatud akrediteeringud õppeaastas	3	3	4	0	2	3	3
Töötajate rahulolu-uuringu peatüki Juhtimine vastuste keskmine hinne	3,93	4,02	>4,00	>4,00	>4,00	>4,00	>4,00
Õpilaste rahulolu-uuringu peatüki Juhtimine vastuste keskmine hinne	3,41	3,59	>3,75	>3,75	>3,80	>3,80	>3,80
Töötajate rahuolu-uuringu küsimusele tööaja korraldusest vastuste keskmine hinne	4,08	4,12	>4,00	>4,00	>4,00	>4,00	>4,00
Töötajate rahulolu-uuringu küsimusele info liikumisest vastuste keskmine hinne	3,97	3,89	>3,90	>3,95	>3,95	>3,95	>3,95

Tegevus	Oodatav tulemus	Kavandav programm, rahastus
2.1 Informatsiooni jagamine kooli liikmeskonnale (töötajad; õppijad)	Kooli töötajad on saanud tööalast informatsiooni. Kooli töötajate koosolekud on toimunud vähemalt 2 korda aastas. Infot on jagatud kooli kodulehel, EKIS-is, meililistides, osakondade koosolekutel	Kutsehariduse programm
2.2 Sisehindamise läbiviimine	Valminud on sisehindamise raport, tulemusi on analüüsitud ning läbi arutatud ja seatud parendusmeetmed kinnitatud ning antud tagasisidet töötajaskonnale õppekavarühmade tulemuste parendamiseks	Kutsehariduse programm
2.3 Akrediteerimine	Koolil on õppe läbiviimise õigus 13 õppekavarühmas. Akrediteerimise hindamiskomisjoni ettepanekuid on analüüsitud ning juhtimisotsuste tegemisel arvestatud	Kutsehariduse programm
2.4 Uute kordade ja juhendite väljatöötamine ning vastavalt vajadusele olemasolevate täiendamine	Juhendid, korrad, eeskirjad vastavad kehtivale seadusandlusele ja nõuetele ning on aluseks tööprotsesside edukale toimimisele	Kutsehariduse programm
2.5 Õpilaste ja töötajate rahulolu-uuringu läbiviimine	Rahulolu-uuringud on läbi viidud ja tulemusi tutvustatud ning parendustegevused on kavandatud ja rakendatud	Kutsehariduse programm
2.6 Liivimaa kutseõppeasutuste koostöövõrgustikus osalemine	Direktor, direktori asetäitja õppe- ja kasvatustöö alal, arenguosakonna juhataja, majandusala osakonna juhataja on osalenud koostöövõrgustike kohtumisel oma valdkonna töö parendamiseks	Kutsehariduse programm
2.7 Töötajate tunnustamine	Tunnustamine on väärtustanud kooli töötajat. Aasta töötaja, Aasta õpetaja, Aasta võitja ja Aasta õppija, Aasta heategu on valitud. Esitatud on tublid tegijad erinevatele auhindadele maakonnas ja vabariigis	Kutsehariduse programm

## 4.4 Personalijuhtimine

**Alameesmärk 3 Kooli töötajaskonna hulgas toimivad elukestva õppe põhimõtted.  
Kooli töötajad on oma ala professionaalid**

Tulemusnäitajad	Algtase		Sihttase				
	2014	2015	2016	2017	2018	2019	2020
Õpetajate osalemine koolitustel, % õpetajatest	51	>60	>60	>60	>60	>60	>60
Mittepedagoogilise personali osalemine koolitustel, % töötajatest	30	5	>15	>15	>15	>15	>15
Töötajate rahuolu-uuringu küsimusele: Rahuolu koolitustel osalemisega keskmine hinne	-	4,26	>4,10	>4,10	>4,10	>4,10	>4,10
Kutseõpetaja kutseeksami sooritanud õpetajate arv	2	1	5	5	6	4	5
Täiskasvanute koolitaja kutseeksami sooritanute arv	1	4	6	4	4	4	2
Töötajate vastavus kvalifikatsioonile, %	89	90	93	>93	>93	100	100
Kutseõpetajad, kellel on oma õpetataval erialal kvalifikatsioon, %	91	>90	>90	>90	>90	>90	>90
Töötajate rahuolu-uuringu peatüki Töötajate arenguvõimalused vastuste keskmine hinne	4,05	4,03	>4,00	>4,00	>4,00	>4,00	>4,00
Õpilaste rahuolu-uuringu peatüki Õppetöö läbiviimine küsimuste vastuste keskmine hinne	3,81	3,87	>3,90	>3,95	>3,95	>4,00	>4,00
Töötajaskonna arendamiseks koostatud projektide arv	1	1	1	1	1	1	1
Rahvusvahelise mobiilsusega haaratud õpetajate arv	24	15	>15	>20	>20	>20	>20
Arenguveestluste läbiviimine, %	100	100	100	100	100	100	100

Tegevus	Oodatav tulemus	Kavandatud programm, rahastus
3.1 Õpetajate professionaalse arengu toetamine	Koolitused on toimunud. Õpetajate erialane, pedagoogiline, haridustehnoloogiline kompetents võimaldab rakendada tõhusaid ja kaasageid õpetamismeetodeid. Töötajate digipädevuste kasv on aidanud õppetööd mitmekesistada ja tuua koolitundi uusi lahendusi. Suurenenud on kvalifikatsiooniga õpetajate arv	Pädevad ja motiveeritud õpetajad ning haridusasutuste juhid
3.2 Õpetajate erialane stažeerimine	Stažeerimine hoiab õpetajat kursis tööturu nõuete ja tingimustega. Vähemalt iga kolme aasta järel stažeerib kutseõpetaja ettevõttes	Pädevad ja motiveeritud õpetajad ning haridusasutuste juhid
3.3 Kooli muu personali koolitamine	Kooli muu töötajaskond vastab erialasele pädevusele. Vähemalt iga kolme aasta järel osaleb töötaja täienduskoolitusel	Pädevad ja motiveeritud õpetajad ning haridusasutuste juhid, Kutsehariduse programm
3.4 Töötajate arengut	Arenguveestlused on andnud nii töötaja kui tööandja poolset	Pädevad ja

toetavate vestluste läbiviimine	tagasisidet möödunu kohta, et teha plaane töövõtja edasiseks arenguks õppetöö huvides. Vestlused on läbi viidud eneseanalüüsi alusel. Töö analüüsimisel kasutavad õpetajad digitaalset arengumappi	motiveeritud õpetajad ning haridusasutuste juhid
3.5 Kutseõpetajad sooritavad oma õpetataval erialal ja kutseõpetaja kutseeksami	Töötajad on oma ala professionaalid.	Pädevad ja motiveeritud õpetajad ning haridusasutuste juhid
3.6 Töötajate õpiränne	Rahvusvaheline mobiilsus on aidanud kaasa õpetajate professionaalsele arengule ning võimaldanud tugineda õpetamisel rahvusvahelisele kogemusele	Erasmus+, ESF, Kutsehariduse programm

## 4.5 Koostöö huvigruppidega

### Alameesmärk 4 Huvigrupid on kaasatud kooli arendamisse. Koolil on head suhted avalikkusega

Tulemusnäitajad	Algtase		Sihttase				
	2014	2015	2016	2017	2018	2019	2020
Erialaõppeosakondade ümarlauad tööandjatega ja ettevõtetega, arv	8	7	>8	>8	>10	>10	>10
Kutsealaliitude töökoosolekutel osalemise arv õppeaastas	8	22	>10	>12	>12	>12	>12
Tunnustatud praktikaettevõtete arv	0	>5	>30	>40	>50	>60	>70
Kutsealases eelkoolituses osalenud õpilaste arv	194	152	>170	>170	>170	>170	>170
Õpilaste rahulolu-uuringu peatüki Kooli maine küsimuste vastuste keskmine hinne	3,62	3,79	>3,75	>3,80	>3,85	>3,90	>3,90
Õpilaste rahulolu-uuringu peatüki Rahulolu ja soovitamise küsimuste vastuste keskmine hinne	3,74	3,93	>3,85	>3,90	>3,90	>3,90	>3,90
Kooli tuleb õpilasi kõigist maakondadest	15	14	15	15	15	15	15
Koostöökohtumiste arv teiste organisatsioonidega sh omavalitsused	22	>20	>20	>20	>20	>20	>20

Tegevus	Oodatav tulemus	Kavandatud programm, rahastus
4.1 Ettevõtjate ja kutseliitude esindajate osalemine kooli nõunike kogu töös ning nende kaasamine kooli strateegiate ja plaanide väljatöötamisse	Ettevõtjate ja kutsealaliitude esindajate osalemisel on side tööturuga vahetum, mille tulemusel on kooli arengud ajakohased ja ettevaatavad. Tööandjate kaasamine õppetöö läbiviimisse tagab õpiväljundite saavutamise parimal tasemel. Ettevõtjad ja kutseliidud on kaasatud kooli nõunike kogusse ning strateegiate ja plaanide väljatöötamisse	Kutsehariduse programm
4.2 Huvigruppide kaasamine tööühikute ja komisjonide tegevusse	Huvigruppide kaasamisel on selgem arusaam nii õppijal kui töötajal erinevate huvide osas ning tagatud parem kvaliteet õppetulemuste hindamisel. Ühise ümarlaua taga on õppekavarühma arengunägemus ühtsem ja tööturule vastav.	Kutsehariduse programm



	Huvigrupid on osalenud vastuvõtukomisjonis ja kutseksamikomisjonis. On toimunud õppekavarühmade ümarlaud koos tööandjatega	
4.3 Kutsealaliitude töös osalemine	Kutsealaliitude töös osalemine on andnud vahetu tagasiside eriala arengusuundadest. Osaletud on koolis õpetatavatele erialadele vastavates kutsealaliitude töös. Õppekavad ja õppekorraldus vastavad töömaailma vajadustele.	Kutsehariduse programm, Tööturu ja õppe tihedama seostamise programm
4.4 Koostöölepingute sõlmimine	Sõlmitud on koostööd reguleerivad raamlepingud (sh lepingud praktikate läbiviimiseks) erialade arengu ja praktilise õppe tõhustamiseks. Õppekavad ja õppekorraldus vastavad töömaailma vajadustele	Kutsehariduse programm
4.5 Koostöö lapsevanematega	Lapsevanem on informeeritud koolis toimuvast. Toimub koostöö kooli ja lapsevanema vahel, mis aitab vähendada väljalangevust. Toimunud igasügisised lastevanemate koosolekud	Kutsehariduse programm
4.6 Praktikaettevõtete tunnustamissüsteemi rakendamine	Tunnustussüsteemi rakendamisel on toimunud koostöö tööandjatega praktikate paremaks korraldamiseks. On tagatud praktikakorralduse kvaliteet	Kutsehariduse programm, Tööturu ja õppe tihedama seostamise programm
4.7 Kutsealase eelkoolituse läbiviimine	Eelkoolitusel on Järvamaa koolide õpilased tutvunud õppimisvõimalustega Järvamaa Kutsehariduskeskuses, mis aitab suurendada põhikooli lõpetajate teadlikkust kutseõppe võimalustest ning teha edaspidi teadlikumaid valikuid. Eelkoolitus on läbi viidud kõigile Järvamaa 8. klassi õpilastele ning teistele koolidele ja klassidele, kes on huvitatud. On toimunud päevased ekskursioonid kuuendatele klassidele	Kutsehariduse programm, Õppe- ja karjäärinõustamise programm, Tööturu ja õppe tihedama seostamise programm
4.8 Valikainete õpetamine põhikoolis ja gümnaasiumis	Valikainete läbiviimine annab õpilasele teadmisi kutsehariduse valdkonnast ja võimalusest õppida kutset. On suurenenud gümnaasiumi lõpetajate teadlikkus kutseõppe võimalustest.	Kutsehariduse programm, Õppe- ja karjäärinõustamise programm, Tööturu ja õppe tihedama seostamise programm
4.9 Artiklite ja uudiste avaldamine, kooli tegevuste ja saavutuste operatiivne edastamine	Kooli tegevuse kohta on info huvigruppidele edastatud ning maine paranenud. Artikleid ja uudiseid on kirjutanud kõik õppeosakonnad, arendusosakonna juhataja, direktor, direktori asetäitja õppe- ja kasvatustöö alal ning need on avaldatud kodulehel ja muus meedias vastavalt võimalustele	Kutsehariduse programm, Tööturu ja õppe tihedama seostamise programm
4.10 Kooli kodulehe uuendamine	Kooli kodulehel saab paremini esitleda erinevat infot ning see on ka kergemini ülesleitav	Kutsehariduse programm, PRÕM, Tööturu ja õppe tihedama seostamise programm

4.11 Traditsiooniliste kooli sündmuste korraldamine	Sündmuste toimumine on liitnud kooliperet. Jõulupeod, suvepäevad, direktori jõuluvastuvõtt, direktori vastuvõtt vabariigi aastapäeval, kooliaasta avamine, lõpuaktused	Kutsehariduse programm
4.12 Kohtumised erinevate institutsioonidega (Töötukaasa, Järvamaa arenduskeskus, KOV jt.)	On suurenenud õpilaste teadlikkus tööturule sisenemise võimalustest, õppekavade arendamisel on arvestatud piirkonna vajadustega	Kutsehariduse programm, Tööturu ja õppe tihedama seostamise programm
4.13 Osalemine messidel ja infopäevadel	Messid jm sellised sündmused on aidanud saada otsekontakti erinevate huvigruppidega. Osaletud on erinevatel messidel ja infopäevadel, sh. Maamess, Noor Meister, Järvamaa Mess, Järvamaa karjäärimesseike, Türi Lillelaat	Kutsehariduse programm, Tööturu ja õppe tihedama seostamise programm

## 4.6 Ressursside juhtimine

**Alameesmärk 5 Eelarveliste ja majandustegevuslike sh projektivahendite ressursside planeerimine on täpne ja kasutamine tõhus. Kasutusel on kaasaegne ja õppekavade vajadustest lähtuv õpi- ja töökeskkond**

Tulemusnäitajad	Algtase		Sihttase				
	2014	2015	2016	2017	2018	2019	2020
Projektides osalemine partnerina	1	2	2	2	2	3	4
Õppekeskkonna parendamiseks esitatud taotlusi	1	1	0	0	2	0	1
Registreeritud tööõnnetuste arv	0	0	0	0	0	0	0
Töötajate rahulolu-uuringu küsimusele töötingimustest keskmine hinne	4,11	4,12	>4,00	>4,00	>4,00	>4,00	>4,00
Õpilaste rahulolu-uuringu peatüki Õppetöö tingimused küsimuste vastuste keskmine hinne	3,80	4,01	>4,00	>4,00	>4,00	>4,00	>4,00
Õpilaste rahulolu-uuringu peatüki Kooli ruumid küsimuste vastuste keskmine hinne	4,07	4,01	>4,00	>4,00	>4,00	>4,00	>4,00
Õpilaste rahulolu-uuringu peatüki Õpilaskodu küsimuste vastuste keskmine hinne	3,74	3,82	>3,90	>3,90	>3,90	>3,90	>3,90
Õpilaste rahulolu-uuringu peatüki Toitlustamine küsimuste vastuste keskmine hinne	3,81	3,90	>3,90	>3,90	>3,90	>3,90	>3,90

Tegevus	Oodatav tulemus	Kavandatud programm, rahastus
5.1 Eelarve planeerimine ja järgimine	Eelarve on tasakaalus ning arvestab kooli arengueesmärke	Kutsehariduse programm
5.2 Riiklike toetuste rakendamine (põhi-, eri-, toidu- ja sõidutoetused)	Toetusi on makstud vastavalt seadustele ja kooli korrale. See on toetanud õppijat.	Kutsehariduse programm
5.3 Koolile vajalike kaupade ja teenuste soetamiseks hangete korraldamine	Hanked on korraldatud vastavalt seadustele	Kutsehariduse programm

5.4 Kooli varade inventeerimine	Inventuur on toimunud. Varadest on ülevaade.	Kutsehariduse programm
5.5 Põllumajandus- tootmise eelarve ja tegeliku täitmise jälgimine igakuiselt. Söökla ja mõisa tulud- kulud on eraldi välja toodud.	Põllumajanduse tootmistegevuse, söökla ja mõisa tulemuslikkusest on jooksvalt ülevaade ning vajadusel tegevust korrigeeritud	Omatulu, PRIA, Kutsehariduse programm
5.6 Õppeprotsessi käigus pakutakse teenuseid Majandustegevusest saadud vahendid suunatakse kooli eesmärkide saavutamiseks	Teenuseid on pakutud kvaliteetselt vastavalt õppeprotsessi käigule ja turu tingimustele. Kooli omatulu on kasvanud ning see toetab õppetegevuse läbiviimist ja eesmärkide saavutamist.	Omatulu
5.7 Kogukonda kaasavate sündmuste korraldamisele kaasaaitamine	Tööturgu ja õpet tihedamalt siduvad sündmused on toimunud, mõju kutseharidusele on selge.	Kutsehariduse programm, Tööturu ja õppe tihedama seostamise programm
5.8 Järjepidev õpikeskkonna parendamine	Õpikeskkond (sh. Paide võimla, logistika õppebaas) on kaasajastatud	Koolivõrgu programm
5.9 Kaasaegsete õppevahendite soetamine	Kaasaegsed õppevahendid on olemas ja kättesaadavad ning aitavad kaasa õpilaste oskustele konkureerimaks tööjõuturul	Kutsehariduse programm
5.10 IT- süsteemide kaasajastamine	IT süsteemid on ajakohased	Kutsehariduse programm, Digipöörde programm
5.11 Majutuspinna vajavatele õpilastele majutusvõimaluse pakkumine	Kõik soovijad on saanud elamispinna õpilaskodus	Kutsehariduse programm
5.12 Õpilaskodude kaasajastamine	Õpilaskodud on renoveeritud	Koolivõrgu programm
5.13 Kooli söökla tagab toitlustusvõimaluse	Võimalus süüa lõunat sööklas on tagatud. Särevere söökla on vajadusel kaasajastatud.	Koolivõrgu programm
5.14 Ohutu, esteetilise ja nõuetele vastava töökeskkonna kujundamine ja hoidmine	Tuleohutusnõuded on täidetud, tehnilised vahendid on olemas. Tööõnnetuste ja kutsehaigestumiste arv on minimaalne. Territoorium on korras ja hooldatud	Kutsehariduse programm

<b>Rahastamiskava prognoos</b> (eurodes)	<b>2015</b>	<b>2016</b>	<b>2017</b>	<b>2018</b>	<b>2019</b>	<b>2020</b>
Riigieelarve tegevuskulud	2 068 310	2 500 000	2 500 000	2 600 000	2 650 000	2 650 000
Investeeringud	1 000 000	0	0	0	2 300 000	2 000 000
Majandustegevus	790 000	790 000	810 000	810 000	830 000	830 000
Koostöö- ja õpirändeprojektid	296 561	278 066	165 000	220 000	250 000	250 000

Konkreetsed rahastamise võimalused selguvad igal aastal riigieelarve kavandamise käigus.

## **5. RISKIDE KIRJELDAMINE JA MAANDAMINE**

Järvamaa Kutsehariduskeskuse juhtkonna ülesanne on juhtida riske viisil, mis kindlustab kooli eesmärkide saavutamise. Riskijuhtimise eesmärk on võtta ette tegevusi, mis vähendavad riski avaldumise tõenäosust või riski avaldumisel selle negatiivset mõju.

Riskide hindamise ja maandamisega seotud igapäevased tegevused toimuvad struktuuriüksuste tasandil. Riskide hindamiseks tuvastavad ja hindavad struktuuriüksused oma tegevusega seotud riske järgmiselt:

- olemasolevate riskide tuvastamine;
- olemasolevate riskide suuruse hindamine;
- tegevuste planeerimine riskide maandamiseks vastuvõetavale tasemele.

Suurimad riskikategooriad, mis kooli eesmärkide saavutamisele võivad mõju avaldada:

1. Strateegiline risk: riigi ja ministeeriumi tasandil ettevõetavad muudatused hariduse, sealhulgas eelkõige kutsehariduse valdkonnas.
2. Tegevusrisk: ebapiisavatest ja puuduvatest protsessidest või tegevustest lähtuvad ohud:
  - seadusandluse ja õigusaktide rakendamine,
  - personal,
  - infovahetus,
  - infotehnoloogia,
  - dokumendihaldus ja arhiivindus,
  - kolmandad osapooled,
  - füüsiline turvalisus,
  - tervisekaitse ja töökeskkond.

Töökeskkonna, tervisekaitse, ohuplaani jms. valdkonna riskianalüüsid viivad läbi ja meetmete rakendamise korraldajaks on selleks määratud töötaja.

3. Finantsrisk: eelarvelisest planeerimisest ja majanduslikest ohtudest tulenev, mis realiseerumisel võib kaasa tuua rahalisi kaotusi ja ohustada kooli jätkusuutlikust.

Riske hinnatakse nii jooksvalt kui põhjalikumalt kord aastas tegevusaruande ja uue aasta tegevusplaani koostamisel.

Riskide maandamisena peab mõistma kõiki tegevusi, mis on ette võetud selleks, et vähendada riski avaldumise tõenäosust või riski avaldumisel selle negatiivset mõju. Riskide puhul, mida juhtkond on otsustanud käsitleda prioriteetsetena, lisatakse riskide maandamismeetmed kooli tööplaani ja koostatakse tegevuskava riskide maandamiseks.

## **6. ARENGUKAVA JUHTIMISKORRALDUS, UUENDAMISE JA TÄITMISE KORD**

1. Arengukavas kirjeldatud tegevuste rakendamiseks koostatakse igaks kalendriaastaks tegevuskava, milles näidatakse ära detailsemad tegevused arengukavas püstitatud eesmärkide saavutamiseks.
2. Arengukava muutmise ja/või täiendamise ettepanek esitatakse kirjalikult kooli direktorile kalendriaasta lõpus. Esitatud ettepanek koos selgituse ja kommenteerimisvõimalusega avalikustatakse vähemalt kaheks nädalaks kooli Siseveebis.
3. Ettepanekud muutmise ja/või täienduse osas vaatab läbi kooli nõukogu koosolekul ja langetab otsuse.
4. Pärast muudatus- ja/või täiendusettepanekute kooskõlastamist kooli nõukogus esitatakse need kinnitamiseks Haridus- ja Teadusministeeriumile.
5. Arengukava täitmise eest vastutab kooli direktor.
6. Kooli arengukava tegevuskava kava ja eelmise perioodi täitmine vaadatakse üle igal aastal jaanuarikuus ning vastav aruanne esitatakse Haridus- ja Teadusministeeriumile.

## **7. ARENGUKAVAS PÜSTITATUD EESMÄRKIDE TÄITMISE SEIRE PÕHIMÕTTED**

1. Arengukavast lähtuvalt töötatakse välja iga-aastane tegevuskava.
2. Tulemuste saavutamise hindamiseks on kehtestatud tulemusnäitajate nimekiri.
3. Arengukava analüüsitakse ning arengukavas püstitatud eesmärkide täitmist hinnatakse majandusaasta lõpus.
4. Arengukavas püstitatud eesmärkide saavutamist hinnatakse järgmistest põhimõtetest lähtuvalt:
  - eesmärkide täitmine
  - eesmärkide täitmiseks vajalike tegevuste asjakohasus ja kulukus
  - tähtaegadest kinnipidamine
  - mõju kooli üldeesmärgi ja strateegiliste eesmärkide saavutamisele
5. Hinnangud eesmärkide täitmisele ning ettepanekud arengukava muutmiseks arutatakse läbi ja kinnitatakse kooli nõukogus.

## Lisa 1. Huvigrupid

Tabel 4. Huvigrupid, nende kirjeldus ja huvi.

Huvigrupp	Huvigrupi kirjeldus	Huvi
Riik	Põllumajandusministeerium, SA Innove, SA HITSA, MES SA, SA KIK, Kutsekoda, Töötukassa, Maavalitsus, teised riigiasutused ja nende allasutused.	Riiklikud kutse-, üld- ja kõrghariduspoliitika, sotsiaal-, regionaal- ja tööhõivepoliitika. Riikliku koolitustellimuse täitmine.
Ühiskond	Kohalikud omavalitsused, kodanikeühendused, meedia, lapsevanemad.	Töölase tuleviku kindlustamine. Elanike haridustase, toimetulek ja amet. Kohapealsed õppimisvõimalused, kohapealne töö. Mitmekesiste teenuste pakkumine, jätkusuutlik kogukond ja kodanikuühiskond.
Tööandjad	Ettevõtjad, tööandjate ühendused, eriala- ja kutseliidud.	Tööturul toime tulevad sobivate kutseoskuste- ja isikuomadustega töötajad. Majanduslik jätkusuutlikus. Kutseeksamite läbiviimine.
Haridusasutused	Üldhariduskoolid, kõrgkoolid, teised kutseõppeasutused. Teised haridusasutused Eestis ja mujal maailmas.	Erialavalikud ja edasiõppimise võimalused, õpilasvahetus. Erialade ja õppekavade ühisarendus, õpetajate koolitamine, praktikabaasid. Koostöö ja ühine ressursikasutus.
Õpilaskond	Põhikooli, gümnaasiumi ja põhihariduseta noored. Õpilasesindus, õpilased. Täiend- ja ümberõppija.	Konkurentsivõimeline ametialane ettevalmistus. Kaasaegne, turvaline ja võimalusterohke õppekeskkond. Toimetulek, konkurentsivõime tõstmine tööturul.
Töötajaskond	Töötajad, juhtkond, nõukogu, nõunike kogu	Kaasaegne, turvaline, motiveeriv töökeskkond. Enesetäiendamise võimalused.

## Lisa 2. SWOT

Tabel 5. SWOT kokkuvõtte tulemusvaldkondade kaupa.

<p><b><u>Tugevused</u></b></p> <p><b><u>Õppe- ja kasvatusprotsess</u></b> Ainult JKHK-s õpetatavad erialad (teedehitaja, hobuhooldaja, kalakasvatus, loomaarsti abiline, põlumajandustöötaja ja –tootja spetsialiseerumisega linnukasvatusele ning , karusloomakasvatusele) Paindlik õppetegevus Toimiv tugisüsteem Täiendkoolituste pakkumine Kutsealase eelkoolituse pakkumine Kutsevõistluste korraldamine ja osalemine Uute õppekavade arendamine Valmisolek avada uusi erialasid Täiendavad tunnistused õppekava sees Võimalus õppetööd korraldada õppijakeskselt, teooria ja praktika laboris</p> <p><b><u>Eestvedamine ja juhtimine</u></b> Tugev meeskond Projektides osalemine Erialade arenguga seotud õppevaldkonnad</p> <p><b><u>Personalijuhtimine</u></b> Erialaste kogemustega õpetajad Tööl on kooli vilistlasi Töötajate hea täiendkoolitus läbi sise- ja väliskoolituste</p> <p><b><u>Koostöö huvigruppidega</u></b> Huvitatud lepingulised koostööpartnerid Hea koostöö teiste kutsekoolide ja kõrgkoolidega kus on võimalus jätkata ka erialaseid õpinguid Tugev koostöö kutseala liitudega Hea kontakt koolidega välismaal Vilistlaste lapsed tulevad õppima Lastevanematele info edastamine on operatiivne Osaletakse messidel, tegeletakse kutseõppe tutvustamisega koolides</p> <p><b><u>Ressursside juhtimine</u></b> Ruumid on uued ja avarad, palju kaasaegseid töövahendeid Aktiivne projektitegevus töötajate ja materiaalse</p>	<p><b><u>Nõrkused</u></b></p> <p><b><u>Õppe- ja kasvatusprotsess</u></b> Erinevad erialad ei moodusta osakonniti tervikut Ebaefektiivsete õppemeetodite kasutamine Suur väljalangevus Nõudlikus ja ühtsed nõuded õppijate ja töötajate enesedistsipliinile E-õppematerjalide vähene kasutamine Abi ja tugi õppijale on kohati ebapiisav</p> <p><b><u>Eestvedamine ja juhtimine</u></b> Info selekteerimisvõimalus puudulik (EKIS) Rahulolu-uuringute tulemuste elluviimise keerukus Otsused sõltuvad ressurssidest</p> <p><b><u>Personalijuhtimine</u></b> Kaasaegse õpikäsitlusega õpetajate vähene osakaal Tööl on kvalifikatsiooninõuetele mittevastavaid õpetajaid Ebapiisavad erialased enesetäiendamise- ja stažeerimisvõimalused Vähene valmisolek pakutud enesetäiendamise võimalustest kodust eemal Ülekoormus tekitab kvaliteedi langust</p> <p><b><u>Koostöö huvigruppidega</u></b> Vähene töö praktikaettevõtete juhendajatega, praktikajuhendajad koolitamata Tööandjate teadmatus õppijate tasemest Vaatomata pingutustele osadel erialadel koostöö ettevõtetele ei suju</p> <p><b><u>Ressursside juhtimine</u></b> Hoone ja sisseseade kiire amortisatsioon Hooneid liiga palju ja kulud suured Särevere IKT vahendite olukord ja</p>
---	--

<p>ressursi arenguks  Õppemajand ja praktilise õppe baas kus õpilased saavad oma praktiliste tööde käigus aidata kaasa kooli arengule  Uus tark- ja riistvara, õpperuumid, laborid</p>	<p>internetiühendus</p>
<p><b><u>Võimalused</u></b>  <b><u>Õppe- ja kasvatusprotsess</u></b>  Tööandjate surve muudatuste tegemiseks  Õppebaaside arendamine  Õppekavade arendamine  Õppekirjanduse tõlkimine ja koostamine  Uute kutsestandardite väljatöötamine koos tööandjate ja erialaliitudega</p> <p><b><u>Eestvedamine ja juhtimine</u></b>  Meeskonnatöö arendamine</p> <p><b><u>Personalijuhtimine</u></b>  Õpetajate enesetäiendamise välismaal</p> <p><b><u>Koostöö huvigruppidega</u></b>  Praktikajuhendajate koolitus  Koostöö suurendamine tööandjate, erialaliitude ja ettevõtete  Tõhusam koostöö vilistlastega  Pikemaajalised koostöösuhted välispartneritega  Rohkem tutvustada kooli tegevust ja võimalusi ettevõtjatele ja üldsusele</p> <p><b><u>Ressursside juhtimine</u></b>  Finantseerimise muutumine  Omatulu teenimine</p>	<p><b><u>Ohud</u></b>  <b><u>Õppe- ja kasvatusprotsess</u></b>  Erialade hääbumine tööturu vajaduste muutumise tõttu  Demograafiline olukorrast ja rändest tingitud erialade hääbumine  Turvatunde puudumine erialaliselt, koormusetasemel  Suur tsentraliseerimine  Regionaalpoliitika puudumine  Välisfinantseerimise vähenemine</p> <p><b><u>Eestvedamine ja juhtimine</u></b>  Pideva ümberkorralduste negatiivsed tagajärjed  Dokumenditöö võtab rohkem aega ja on olulisem kui reaalne tegevus</p> <p><b><u>Personalijuhtimine</u></b>  Riigipoolne vähene toetus erialaseks täiendamiseks  Puudub reformidest tulenev õpetajate koolitus  Erialaste koolituste kallinemine  Raske leida erialase kvalifikatsiooniga õpetajat  Õpetajate keskmise eaa tõus</p> <p><b><u>Koostöö huvigruppidega</u></b>  Jätkuvalt madal kutsehariduse maine  Kesk-Eestis vähe praktikakohti  Praktikajuhendajate vähene motiveeritus/motiveerimine  Ühe õppija-praktikandi järgi kujundatakse arvamus kogu kooli kohta  Kiiresti muutuv tööturg  Tööandjate vähene huvi  Lastevanemate vähene hoolivus</p> <p><b><u>Ressursside juhtimine</u></b>  Riigipoolne vähene toetus erialade arenguks</p>